

御堂筋の会

Midosuji no kai

私たちは、ミナミ御堂筋の沿道企業体です。

定例会ニュース

(2020年1月)

「ミナミ御堂筋の会」は、ミナミの御堂筋沿道の不動産オーナーが連携し、「世界の御堂筋」をめざして、まちのあり方を提案し、実現に向けて働きかける団体です。

vol. 49

1. 御堂筋イルミネーション連携事業について

(1) 事業の報告

御堂筋イルミネーション連携事業においては、企業協賛により財源を確保し、御堂筋イルミネーションがめざす賑わい・交流空間の創出に向けて、放置自転車啓発活動、回遊性向上、プロモーション等に取り組みました。公益財団法人大阪観光局様、認定NPO法人Homedoor様を定例会にお招きし、事務局から取り組み内容の報告を行いました。

放置自転車 啓発活動の実施 【ミナミ御堂筋の会 × 認定NPO法人Homedoor (シェアサイクル HUBchari)】

- 平日10日間で、計3,588台の放置自転車に啓発活動を実施



— 認定NPO法人Homedoor 川口様・松本様より —
 ○ 放置自転車数を天気別で見ると、雨天時は晴・曇より少ない。
 ○ 継続的に啓発を行うことで、一定の効果を見込めるのでは。
 ○ 5名の野宿・生活困窮状態の方に仕事を提供。「年末年始は仕事を見つけることが難しいので嬉しかった」と言われた。
 ○ ホームレス等にシェアサイクルのポート運営の仕事を提供している。ミナミはポートがまだ少ないのでご協力を賜りたい。

体験デモスポットの設置 【ミナミ御堂筋の会 × フィリップモリスジャパン / 株式会社ケシオン】

- 受動喫煙防止条例のパンフレット配布、喫煙者への周知とポイ捨て禁止の啓蒙活動
 - ・延べ1,015人にコンタクトを実施し、パンフレットを配布
 - ・健康増進法・大阪府受動喫煙防止法条例の話をご存知なのは3割程度
- 喫煙スペース付近での吸い殻等ゴミ拾い、スペース内の清掃作業
 - ・事業者の清掃活動で、45リットルのゴミ袋を計8袋分を回収
- PR/デモ活動 (加熱式たばこの体験・案内等)

— 株式会社ケシオン 多田様より —
 ○ 受動喫煙防止法に絡めて街をきれいにすることに協力頂くもだったが、担当者も含めて、ビジネスとしてだけではなく、まちをきれいにすることにメリットを感じて頂けた。今後も、美しいまちを作るという観点でご協力頂けるのではないかと感じている。

カウントダウンパーティ協賛 【主催：公益財団法人大阪観光局、一般社団法人大阪活性化事業実行委員会】

- 参加者 約5,000人
- 2020年カウントダウン (ステージ演出、エディオンビジョン)
- よさこい踊り披露 (2025年大阪・関西万博特別バージョンの披露)
- 大阪のミュージシャンによるライブ (2チーム)
- 年越しそばの提供・お神酒の振る舞い
- 飲食提供ブースの設置 (キッチンカー4台による飲食販売)

— 公益財団法人大阪観光局 山沖様より —
 ○ これまで、御堂筋イルミネーションは、来訪者の地元への滲み出しが十分とは言えなかった。今回は予算がない状況だったがミナミ御堂筋の会や地元と連携してカウントダウンを仕掛けた。
 ○ お客様にどれだけ楽しんで頂けるか、それを経済活動として、いかに地元還元できるかが重要。次年度以降の事業費の確保をめざしていくので、引き続きご協力をお願いしたい。

(2) 次年度以降に向けて

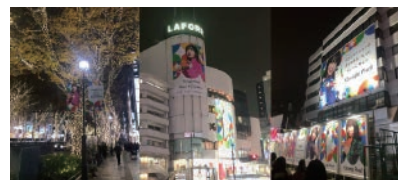
事業のグレードアップのためには、カウントダウンイベントの本格化やイルミネーションの充実の検討(ミナミ区間のLEDや路上設置物を増やす等)、沿道の協賛メニューの拡充、さらなる連携強化が必要と考えます。今後、府・市・観光局の財源を有効活用しつつ、民間協賛を増やすための議論を交わしていく予定です。

事例 シンガポール Orchard Road (スポット)
 スポンサーによるスポットを道路路上に展開し、道路景観を演出。



<https://tripping.jp/asean/singapore/69392>

表参道 (ストリートジャック)
 パナーやビル等、沿道全体での取り組み。ストリートジャックは広告商品価値が高い。



<http://omotesando.or.jp/illum/>

渋谷 (カウントダウンイベント)
 カウントダウンに大型ビジョンを活用。2020年は108,500人が参加。



<https://getnews.jp/archives/2345365>

2. 道路空間再編について

(1) 荷さばきワーキングの状況

千日前～道頓堀区間の道路整備が予定されています。課題となっている沿道の店舗等の荷さばきに関して、荷さばき利用されている方を対象とした意見交換会が1/31に開催されます。

会員からの意見 荷さばき場から店舗まで荷物を届ける仕組みを作ってはどうか。

(2) 大阪メトロへの要望

出入口に関しては、かねてより大阪メトロへ道路整備に合わせた整備を提案しています。この度、地元2団体(※)とともに、なんば駅 11番出入口の撤去、及び14・25番出入口の移動・改良の要望書を提出する予定です。

※地元2団体
御堂筋沿道・道頓堀橋南詰～千日前通区間整備協議会、
御堂筋沿道・千日前通以南モデル整備区間協議会

(3) 社会実験企画

オリ・パラ期間に実施予定の社会実験には、これまで、滞在空間化やベンチ設置の検証の他、千日前交差点の交通整理への意見がありました。これについて、デッキ・ベンチ・警備費用の予算化を市で検討中とのこと。社会実験の実施体制としては、80周年記念事業の延長線としての体制を検討しています。

会員からの意見 シェアサイクルを設置し、駐輪が少なくなることを着地点とする社会実験も実施してはどうか。

(4) 3団体(※) 合同キャンペーン

2/1のルイ・ヴィトンのオープンに際し、御堂筋沿道のバナーがジャックされます。バナーの下部には、御堂筋のまちづくりへの機運を醸成するため、「御堂筋 ヒト中心のストリートCampaign」と掲載します。なお、ルイ・ヴィトンのバナー掲出による収入は、3団体で分配予定です。



※3団体…ミナミ御堂筋の会、(一社)御堂筋まちづくりネットワーク、NPO法人御堂筋・長堀21世紀の会

3. ミナミの回遊性向上について — ビッグデータの活用 —

まちの回遊性を高め、滞在時間を延ばす上で、ビッグデータの活用が手段の一つとなってきています。現在、国・市はビッグデータを活用したまちづくりの方向性にあり、当会でも議論していきたいと考えています。ビッグデータを活用して行動を可視化することで、ミナミ御堂筋やその周辺での回遊性の向上や、消費行動への誘因の検討が可能になります。

- | | |
|-----------------------------|---|
| データの種類・特徴、活用案等を4社よりご紹介頂きました | <ul style="list-style-type: none"> ● Wi-Fiパケットセンサーによるデータ / (株)社会システム総合研究所 浅尾啓明様 ● ビーコン・GPSを使ったデータ / コカ・コーラ ボトラーズジャパン (株) 武村芳宏様 ● GPSとマップデータの解析によるデータ / (株) ケシオン 多田将基様 ● Osaka Free Wi-Fi によるデータ / 公益財団法人大阪観光局 山沖兼一様 |
|-----------------------------|---|

4. その他 報告事項

(1) 御堂筋協議会について

御堂筋エリマネ3団体や地元団体等で構成している御堂筋協議会は、御堂筋について協議・推進する組織です。2/3(月)の御堂筋協議会では設立が正式に予定されています。事務局のアルパック中塚・絹原が出席予定です。

(2) その他

- 当会のホームページは、2月公開をめざしています。
- 第24回 はり重寄席 開催日時:3/1(日) 12:00～
- 三津寺工事進捗
1/12…解体工事説明会 2/1…仮囲い設置

定例会 参加者	【正会員】	長谷川(株式会社大丸松坂屋百貨店)、高士(都島自動車株式会社)、三輪(三菱商事・ユービーエス・リアルティ株式会社)、加賀(七宝山大福院三津寺)、小林・奥村(株式会社泉屋商店)、高橋・福崎(株式会社スポーツタカハシ)、藤本(株式会社播重)、奥谷(株式会社三栄建設)、藤丸(光明興業株式会社)、吉田(株式会社ベルコ)
	【賛助会員】	井原(株式会社アイ・プランニング)、辻(イチエイ商事株式会社)、島田・鈴木(東京建物不動産販売株式会社)、安田(東京建物株式会社)、武村・早川(コカ・コーラボトラーズジャパン株式会社)、橋川・中嶋(CBRE株式会社)、多田(株式会社ケシオン)、杉・合志(野村證券株式会社)
	【オブザーバー】	山沖(公益財団法人大阪観光局)、川口・松本(認定NPO法人Homedoor)、脇田(ミナミまち育てネットワーク)、森(株式会社日本エスコン)、空河内(株式会社大京穴吹不動産)、浅尾(株式会社社会システム総合研究所)
	【事務局】	中塚・絹原・竹林(株式会社地域計画建築研究所(アルパック))

次回定例会のお知らせ **2020年2月25日(火) 16:00～** 難波御堂筋ビルディング 難波御堂筋ホール
【注】火曜日に開催します (組織の検討、御堂筋イルミネーション、道路空間再編について協議予定)